



**RAPPORT**  
RESPONSABILITÉ  
SOCIÉTALE  
DE L'ENTREPRISE

.....  
2024/25





## P.4 WESER, l'inspiration de la pierre

Qui sommes-nous ? p.4

Nos 3 univers p.4

## P.5 WESER, engagée RSE

## P.6 Nos axes stratégiques

Croître avec agilité p.6

Être une entreprise responsable p.10

Accroître notre excellence commerciale p.15

Viser la performance opérationnelle p.18



## P.23 Nos indicateurs



## Édito

---

En 2026, WESER célèbre 60 années d'engagement au service de l'aménagement extérieur et de l'embellissement des façades.

Depuis l'origine, notre développement s'appuie sur une conviction forte : proposer des solutions durables et de qualité, issues d'une fabrication 100 % française, qui valorisent les projets de nos clients et le savoir-faire de nos équipes.

Cette année anniversaire marque également une nouvelle étape pour l'entreprise. Depuis juin 2025, le changement de direction générale illustre la volonté de conjuguer l'héritage qui fait notre identité et l'innovation nécessaire pour répondre aux défis de demain.

Notre deuxième rapport RSE s'inscrit dans cette dynamique. Il témoigne de notre ambition : faire de la responsabilité sociétale et environnementale un levier de transformation, d'innovation et de progrès partagé. Vous y trouverez des actions concrètes qui témoignent de notre engagement.

C'est un projet global d'entreprise, qui mobilise toutes nos équipes, que je souhaite remercier ici pour leur implication et leur détermination !

Plus que jamais, nous sommes convaincus que la performance durable se construit collectivement, avec l'ensemble de nos collaborateurs, partenaires et clients.

**Alexis BOHN**  
Président

# WESER, l'inspiration de la pierre

## Qui sommes-nous ?

WESER SAS France, est une entreprise française, spécialiste et leader de l'aménagement extérieur, acteur majeur dans la préfabrication du béton.

**3**  
**USINES EN FRANCE**  
+ une quinzaine  
de dépôts logistiques

**+ 1 000**  
**RÉFÉRENCES POUR**  
**EMBELLIR VOTRE HABITAT**  
+ des services et  
des prestations

**175**  
**COLLABORATEURS**

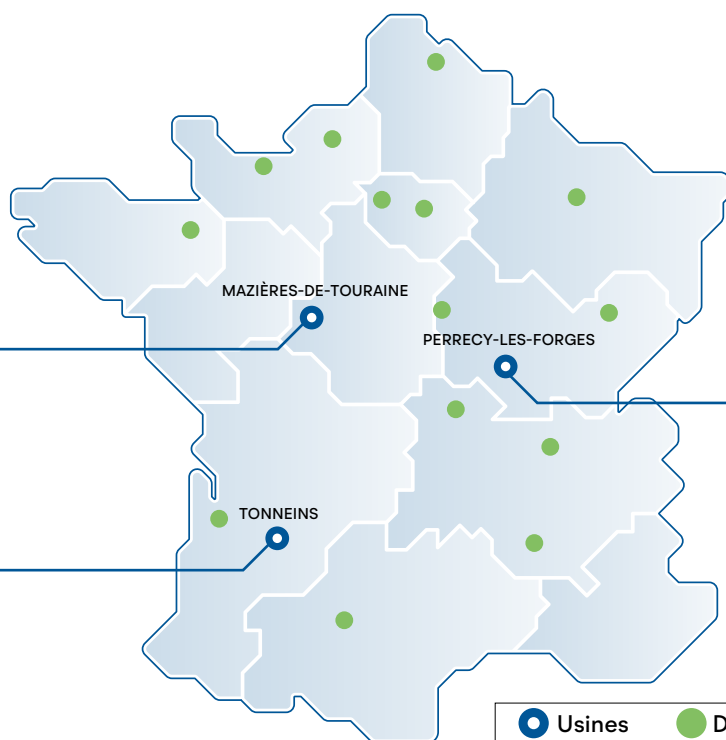
**22-25 M€**  
**DE CHIFFRE D'AFFAIRES**



**WESER SAS/WM**  
Indre-et-Loire (37)  
Surface totale de 6 ha  
Surface couverte  
de 7 500 m<sup>2</sup>



**WESER Aquitaine/WA**  
Lot-et-Garonne (47)  
Surface totale de 4 ha  
Surface couverte  
de 2 500 m<sup>2</sup>



**WESER Bourgogne/WB**  
Saône-et-Loire (71)  
Surface totale de 6 ha  
Surface couverte  
de 12 000 m<sup>2</sup>

## Nos 3 univers :

### EMBELLISSEMENT DE FAÇADE

Appuis de fenêtre  
Seuils de porte & Baies  
Modénatures  
Corniches  
Colonnes  
Lucarnes & aspirateurs

### AMÉNAGEMENT EXTÉRIEUR

Piliers de portail  
Chapeaux & Chapiteaux  
Chaperons de mur  
Terrasses & Jardins

### PAREMENTS MURAUX

Pierre Reconstituée  
Pierre Naturelle  
Bois

# WESER, engagée RSE

Chez WESER, nous sommes convaincus que les entreprises ont un rôle majeur à jouer dans l'évolution de notre modèle économique et sociétal. Face aux enjeux environnementaux et sociétaux actuels, nous devons repenser nos pratiques, faire évoluer notre rapport à l'environnement et contribuer activement à réduire l'impact global de nos activités.

Si ces préoccupations font depuis longtemps partie de notre manière d'entreprendre, nous avons choisi, en 2021, de structurer l'ensemble de nos initiatives sociétales, environnementales et économiques dans une démarche de Responsabilité Sociétale des Entreprises (RSE) plus formalisée. Cette démarche a été reconnue par l'obtention de la médaille de bronze EcoVadis en 2022, puis la médaille d'argent en 2023, distinction renouvelée en 2024 et 2025, qui témoigne de la solidité et de la progression de nos engagements.

## Une démarche structurée autour de quatre axes

La stratégie RSE de WESER repose sur quatre axes pragmatiques qui guident nos actions et notre développement :

1.

- **Croître avec agilité**, en développant des solutions adaptées aux évolutions du marché et aux enjeux environnementaux.

2.

- **Être une entreprise responsable**, attentive à l'impact de ses activités sur l'environnement, ses collaborateurs et ses territoires.

3.

- **Accroître notre excellence commerciale**, en renforçant la qualité de notre relation avec nos clients et partenaires.

4.

- **Viser la performance opérationnelle**, en améliorant en continu l'efficacité et la durabilité de nos processus industriels.

Ces orientations s'inscrivent dans une feuille de route claire : réduire de 20 % nos émissions de CO<sub>2</sub> d'ici 2030.

## Une innovation nourrie par l'écoute du terrain

L'innovation chez WESER s'appuie sur un dialogue constant avec l'ensemble de notre écosystème. Fin 2024, nous avons mené l'enquête Satisf'ACTION auprès de 66 acteurs représentatifs de la filière : négociants, constructeurs de maisons individuelles, entreprises générales, architectes, économistes et bureaux d'études. Les enseignements de cette démarche ont contribué à orienter notre feuille de route R&D et ont notamment conduit au lancement de nouvelles solutions, comme l'appui-seuil isolé OPTI'THERMIC® et le sous-appui CAMELEON, conçus pour répondre aux exigences croissantes de la construction durable.

## Une raison d'être qui guide notre action

Notre démarche s'inscrit pleinement dans la raison d'être qui guide notre développement : « Être le choix préféré de nos clients avec des solutions durables et innovantes pour l'aménagement de l'habitat. »



COMMUNICATION INTERNE RSE Pour acculturer, fédérer l'ensemble des collaborateurs sur les sujets RSE et accélérer le déploiement de notre démarche dans toutes les fonctions et sur tous les sites.

## Une dynamique collective

La RSE est avant tout une démarche collective. Chez WESER, nous avons à cœur de la partager et de l'animer avec nos collaborateurs, mais aussi avec notre fédération professionnelle et les entreprises de notre territoire.

Nous participons ainsi régulièrement à des webinaires, groupes de travail et rencontres d'échanges, afin de partager nos expériences, faire progresser les pratiques et contribuer, à notre échelle, à la transformation durable de notre filière.



Intervention du CODIR à "Tous RSE"

# 1

NOS AXES STRATÉGIQUES

## Croître avec agilité

L'année 2025 s'inscrit dans la continuité d'un environnement complexe pour le secteur du bâtiment. Le marché de la maison individuelle a encore reculé de 27.7% par rapport à l'année précédente qui était déjà en très forte dépression et le secteur du logement collectif n'a pas été épargné.

En 2025, notre chiffre d'affaires a malheureusement encore légèrement baissé face à notre forte exposition au marché de la maison individuelle. Mais grâce à notre proximité avec nos clients et distributeurs, notre réactivité et notre agilité, nous avons maintenu nos parts de marché. Notre Groupe dispose d'une trésorerie robuste qui nous permet de nous adapter aux fluctuations du marché et tirer parti des opportunités. Nous avons fait le choix de la culture de l'innovation, de l'écoute et du partage avec l'ensemble de nos parties intéressées.

## S'appuyer sur la voix du client

C'est ainsi que fin 2024, nous lançons une écoute clients Satisf'ACTION avec l'intention de s'appuyer sur la voix du client pour :

- éclairer nos décisions stratégiques ;
- développer la culture client des équipes ;
- renforcer la confiance et la fidélité de nos clients négoce, constructeurs de maisons individuelles, entreprises générales de bâtiment, architectes, paysagistes, avec le regard de plusieurs fonctions de leurs structures : chefs de marché, acheteurs, commerciaux, conducteurs de travaux, économistes, directeurs, logisticiens...

## Nous souhaitons nourrir notre réflexion stratégique dans plusieurs dimensions :

- la relation client ;
- l'offre produits ;
- l'accompagnement & service ;
- la performance opérationnelle ;
- l'évolution des métiers de nos clients, leurs défis face aux nouveaux enjeux.

## Ce fut une démarche :

- **Transverse** : grâce à une mobilisation de l'ensemble des fonctions de l'entreprise pour donner la parole à nos clients et recueillir leur avis et leur attentes. En effet, nous souhaitons exposer nos collaborateurs à la culture clients par le biais d'entretiens en binôme composé d'un interviewer neutre, accompagné d'un représentant de la force commerciale.
- **Participative et stimulante** : les entretiens se sont déroulés face aux clients par les collaborateurs de fonction non commerciale, dans un cadre maîtrisé, ce qui était un exercice très challengeant pour la plupart d'entre eux.
- **Engageante** : avec la promesse de retour vers les clients, une nécessité de décisions sous forme d'orientation et d'actions.

## Une approche qui a servi à :

- l'alignement interne : avec une vision partagée des forces perçues par les clients, de leurs attentes, et de leurs priorités ;
- la réflexion stratégique : par une meilleure compréhension de l'ensemble du personnel du marché, une réflexion sur l'offre produits/services et sur l'organisation adaptée aux attentes clients... ;
- la confiance des clients : sentiment d'être écouté, considération, prise en compte des attentes, transparence sur les actions... ;
- la conduite du changement : focus client comme boussole (versus une vision interne), plan de progrès construit collectivement ;
- l'action commerciale : détection d'opportunités, networking, soutien auprès de la force de vente...



### « ÉCOUTER POUR MIEUX BÂTIR »

Le visuel de l'enquête de Satisf'ACTION reprend la célèbre bouche de la pochette de l'album des ROLLING STONES qui devient pour l'occasion WESER STONES, avec l'intégration d'un micro en pierre reconstituée à l'écoute de ses clients au travers de cet exercice de libre parole.

Le recueil et l'analyse de 66 entretiens riches et transparents nous ont permis de bâtir un plan d'action que nous avons partagé avec nos interviewés dès le printemps 2025 avant de nous mettre à la tâche. Vous découvrirez au travers de ce rapport les premières réalisations issues de cette écoute.



**Bruno LAMBERT**  
Coordinateur Sécurité

« Ces visites nous permettent de comprendre vos réalités terrain et de co-construire des solutions qui répondent réellement à vos enjeux. »



**Karine GAUTHIER**  
Responsable Pricing

« Participer à ce projet a été une vraie nouveauté qui rompt avec le quotidien. Outre les imprévus comme être bloquée sur l'autoroute à cause de la neige, les joggers nocturnes fous et les invités surprises (souris au resto); cela reste une belle expérience qui m'a apporté de la stimulation et une vraie remise en question des pratiques de l'entreprise avec toujours comme objectif la satisfaction de nos clients. C'était un projet d'entreprise « corporate » dans lequel tous les services ont été sollicités et j'ai apprécié cette émulsion collective. »



**Élodie PIOLET**  
Responsable R&D

« Participer au projet Satisf'ACTION a été une expérience particulièrement enrichissante. Nouvellement arrivée dans l'entreprise à cette période, j'ai eu l'opportunité de rencontrer divers clients issus d'activités variées. Ces échanges ont été très intéressants, car ils m'ont permis de recueillir leur point de vue sur nos produits, notre organisation, ainsi que de mieux comprendre leurs besoins. Cela a ensuite ouvert la voie à une réflexion sur les orientations possibles afin de répondre au mieux à leurs attentes. »

## Faire vivre nos valeurs

En 2025, nous avons engagé une démarche visant à renforcer l'appropriation de ses valeurs et à les inscrire durablement dans les pratiques professionnelles quotidiennes. Cette réflexion s'inscrit dans la continuité de la feuille de route stratégique de l'entreprise et de ses engagements en matière de responsabilité sociale, avec l'ambition de faire vivre la culture WESER.

Afin d'accompagner cette dynamique, des temps de travail et d'échanges ont été organisés sous la forme de petits-déjeuners thématiques, favorisant la convivialité, le dialogue et la participation active des équipes. Quatre rendez-vous, organisés à raison d'un par trimestre, ont permis de structurer une réflexion collective autour des valeurs d'**Adaptabilité**, d'**Authenticité**, d'**Esprit d'équipe** et d'**Audace**.

Ces séances ont abouti à l'élaboration de définitions communes, construites de manière collaborative et validées par les équipes. Loin de valeurs formelles prescrites, ces définitions constituent aujourd'hui un socle partagé, en cohérence avec l'identité de l'entreprise et ses orientations stratégiques. Elles ont vocation à servir de repères dans les comportements, les modes de collaboration et les prises de décision, et feront l'objet d'une communication dédiée dans un proche avenir.



Réflexion sur l'Audace :  
Wesheure de WESER Bourgogne

**L'Adaptabilité** se définit comme la capacité à utiliser nos expériences et à ajuster nos compétences pour faire preuve de polyvalence face aux contraintes.

**L'Authenticité** en entreprise repose sur la capacité à exprimer nos valeurs et nos idées avec sincérité, en respectant celles des autres, pour maintenir une collaboration de confiance et de qualité.

**L'Esprit d'équipe** naît d'une communication efficace qui favorise le partage et l'entraide, en vue d'atteindre nos objectifs.

**L'Audace** consiste à oser exprimer nos opinions et nos propositions d'amélioration, d'oser prendre des initiatives et d'oser agir avec détermination.

**Cette démarche a contribué à renforcer la cohésion interne, l'engagement des collaborateurs et l'alignement autour d'un cadre de valeurs commun.**



Les membres du comité QVCT – De gauche à droite : Christophe GACHE, Gaëlle MAROT, Fabien MARCHAND, Emmanuelle NACFAIRE, Alexis BOHN, Marie-Reine LEVAUX, Sylvain SAUVAGE

# 2.

NOS AXES STRATÉGIQUES

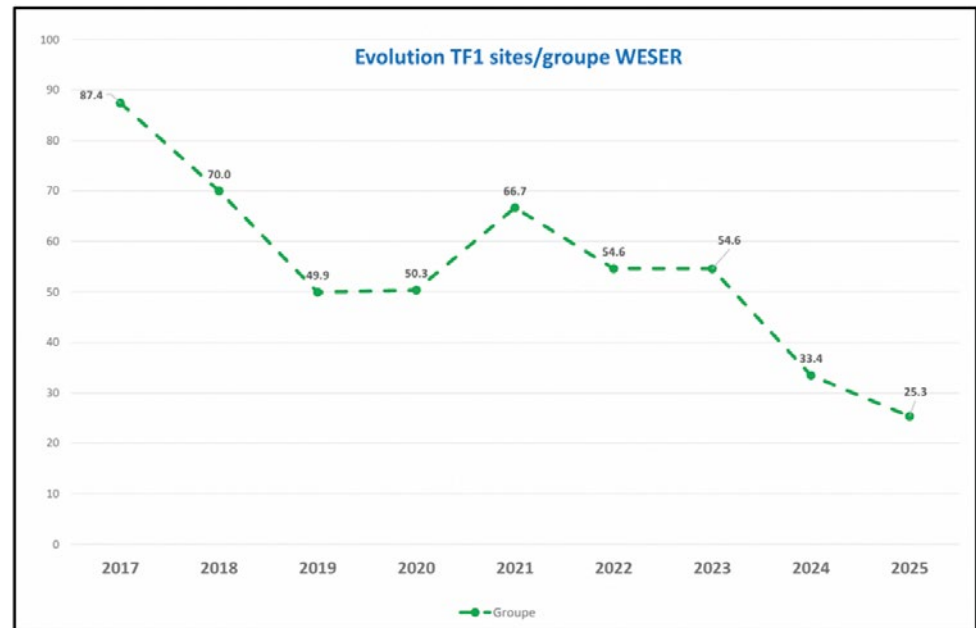
## Être une entreprise responsable

### Une nouvelle étape pour renforcer notre culture sécurité

La sécurité de nos collaborateurs demeure une priorité absolue et un axe central de notre politique RSE. En 2025, nous avons poursuivi avec détermination les actions engagées en matière de prévention et de sensibilisation aux risques.

En huit ans, grâce à l'engagement de tous, WESER a réalisé une performance remarquable en matière de sécurité : notre taux de fréquence des accidents (TF1) est passé de 87,4 à 25,3. Ce résultat est le fruit d'efforts collectifs, d'actions concrètes sur le terrain et d'une prise de conscience partagée de l'importance de la prévention dans nos métiers. Cette dynamique positive fait de 2025 une année marquante, avec un niveau d'accidentologie historiquement bas pour l'entreprise, confirmant l'efficacité de notre démarche d'amélioration continue en matière de santé et sécurité au travail.

## Évolution du taux de fréquence des accidents (TF1) de 2017 à 2025



Pour poursuivre cette dynamique et continuer à progresser durablement, nous avons souhaité aller plus loin en lançant une démarche de Règles d'Or Sécurité WESER. Ces règles ont pour objectif de rappeler l'essentiel : les situations à risques majeurs, les comportements attendus et les pratiques indispensables, pour préserver notre santé et notre intégrité, sur nos trois sites et dans toutes nos activités.



Les Règles d'Or ne sont pas de nouvelles contraintes, mais un cadre commun, clair et partagé. Elles doivent nous aider à prendre les bonnes décisions, même sous pression, et à nous autoriser à dire « stop » lorsqu'une situation devient dangereuse. Elles renforcent la responsabilité individuelle tout en s'inscrivant dans un esprit collectif : la sécurité de chacun dépend des choix de tous.

Cette démarche vise avant tout à impliquer encore davantage les salariés, à valoriser leur expérience du terrain et à ancrer la prévention dans notre quotidien. En faisant des Règles d'Or un repère commun, WESER affirme une conviction forte : aucune performance industrielle ne vaut la peine d'être obtenue au détriment de la sécurité.

Ensemble, continuons à faire de la prévention un pilier de notre culture d'entreprise et une fierté partagée.



Cette performance se traduit par un nouveau record de nombre de jours sans Accident de travail Avec Arrêt pour notre site de Mazières de Touraine, avec **188 jours à fin décembre 2025** et **306 jours** lors de la rédaction de cette publication.

## Une politique sociale orientée « employabilité »

Notre politique sociale affirme nos engagements en matière de gestion des ressources humaines mais aussi en notre qualité d'acteur économique et social, impliqué dans le développement de son bassin d'emploi et de membre actif de sa branche professionnelle.

### Intervention au MEDEF Touraine en juin 2024 sur l'employabilité

Intervention de Marie-Reine LEVAUX, notre Directrice des Ressources Humaines, en juin 2024 sur l'employabilité lors de l'Assemblée Générale du MEDEF Touraine.

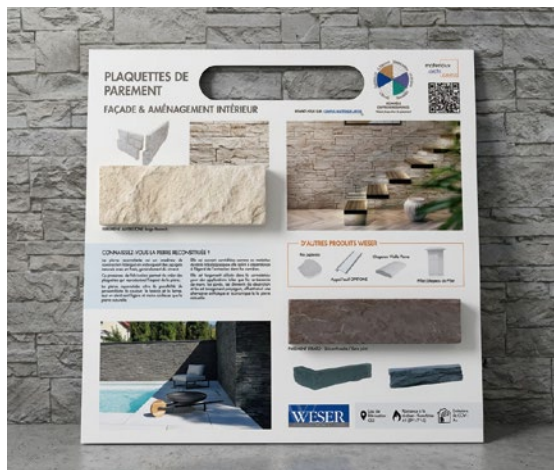
Dans le cadre de notre ancrage territorial, Marie-Reine LEVAUX a souligné les enjeux liés au maintien de l'activité économique en zone rurale, aujourd'hui confrontée à un manque d'attractivité des territoires. La crise actuelle du logement constitue également un frein important à la mobilité. Face à ces contraintes sur lesquelles les entreprises ont peu de prise, WESER valorise ses leviers d'action, notamment une organisation du travail favorisant l'équilibre entre vie professionnelle et vie personnelle.

### Accompagner les alternants dans leur développement professionnel

La gestion des carrières et des compétences en constitue un axe fort, notamment à travers le développement d'un vivier d'apprentis favorisant la transmission des savoir-faire et l'intégration des talents. En 2024, nous avons organisé un petit-déjeuner à l'occasion d'Halloween réunissant l'ensemble des alternants et leurs tuteurs. Ce moment d'échange a permis d'aborder les enjeux liés aux parcours professionnels, de partager les expériences des tuteurs en matière de gestion de carrière et de renforcer le dialogue autour des perspectives d'évolution au sein de l'entreprise.

### WESER et Materiaux.archi

Afin de former et d'informer les futures générations de professionnels du bâtiment, nous avons conçu, en partenariat avec Materiaux.archi, des panneaux présentant nos solutions et produits. Nos supports sont exposés dans 32 écoles et deviennent de véritables outils pédagogiques pour les étudiants en architecture et en design. Proposée par Materiaux.archi, cette initiative comprend une matériauthèque gratuite, offrant la possibilité de découvrir une variété de matériaux et solutions classés par application. Elle montre des échantillons accompagnés de données détaillées par des QR codes.



# Favoriser l'inclusion et la diversité, combattre les discriminations

Nous avons également choisi d'affirmer notre volonté de combattre les discriminations et de mieux favoriser l'inclusion et la diversité, et participons ainsi à une meilleure prise en charge des difficultés et au maintien dans l'emploi des plus fragiles.

## Toujours plus d'inclusion

Dans le cadre de la poursuite de ses engagements en matière d'inclusion et d'égalité des chances, l'entreprise a souhaité renforcer la sensibilisation des collaborateurs aux handicaps invisibles en milieu professionnel. À l'occasion de la Journée nationale des DYS, le 10 octobre 2025, une action dédiée a été menée.

Cette initiative visait à apporter un éclairage sur les troubles DYS, souvent méconnus, et à mieux appréhender leur impact en milieu professionnel. Une exposition, conçue par nos équipes et installée sur le site de Mazières-de-Touraine, a permis de présenter les différents troubles DYS – dysphasie, dyspraxie, dyslexie, dyscalculie, dysorthographe et dysgraphie – ainsi que des repères pratiques, conseils et solutions pour faciliter la collaboration avec des collègues concernés.

En complément, la diffusion d'un documentaire, s'appuyant sur les témoignages d'une enfant, d'un adolescent et d'un adulte, a permis d'illustrer concrètement le quotidien des personnes atteintes de troubles DYS. Ce support a servi de point de départ à des échanges favorisant la prise de conscience collective et la réflexion sur les pratiques professionnelles.



## La santé et l'inclusion

Dans le cadre de sa politique de prévention santé, de qualité de vie au travail et de responsabilité sociale, l'entreprise s'est mobilisée autour de l'initiative **November**, afin de sensibiliser les collaborateurs aux cancers masculins et plus largement aux enjeux de santé qui les concernent.

Cette action avait pour objectif de contribuer à la diffusion d'informations essentielles en matière de prévention, de dépistage et d'autosurveillance, tout en favorisant les échanges et la dédramatisation de sujets encore parfois peu abordés en milieu professionnel.

Plusieurs actions de sensibilisation ont été déployées tout au long du mois sur les sites de Mazières-de-Touraine et de Perrecy-les-Forges. Les collaborateurs ont ainsi pu bénéficier de supports d'information dédiés à la prévention et à l'autopalpation, leur permettant d'acquérir des repères concrets et accessibles pour mieux comprendre les risques liés aux cancers masculins.

Afin de renforcer la visibilité de cette mobilisation, des rubans bleus, symboles de soutien à la cause, ont été portés tout au long du mois. En parallèle, des animations à la fois pédagogiques et ludiques ont été proposées, telles qu'un quiz autour des moustaches célèbres et l'organisation d'un concours interne de la plus belle moustache. Ces actions ont permis de créer une dynamique collective, favorisant l'adhésion des équipes et l'engagement autour de cette campagne de sensibilisation.



Movember chez WESER : mission moustaches accomplie !



Satisf'**ACTION**

Formation aux entretiens de l'écoute Clients

3.

NOS AXES STRATÉGIQUES

## Accroître notre excellence commerciale

Concepteur et fabricant français, WESER accompagne la transformation du bâtiment avec des solutions esthétiques et techniques, adaptées aux attentes des professionnels comme aux enjeux de la construction durable.

### Répondre aux enjeux bas carbone du mode constructif

WESER a conduit une enquête Satisf'ACTION auprès de 66 acteurs représentatifs de la filière : négoce, constructeurs de maisons individuelles, entreprises générales, architectes, économistes et bureaux d'études. Ces échanges ont confirmé la nécessité d'un appui-seuil thermique universel et ont souligné l'importance de critères tels que l'esthétique et la simplicité de mise en œuvre. En parallèle, WESER participe aux travaux de normalisation au sein de la commission Appuis et Seuils de la Fédération de l'Industrie du Béton (FIB), où l'entreprise contribue à l'élaboration des référentiels techniques applicables à la profession.

## OPTI'THERMIC® démonstrateur de la stratégie RSE de WESER



Appui de fenêtre



Seuil de porte

Avec OPTI'THERMIC®, WESER a conçu le premier appui-seuil thermique allégé 2-en-1 du marché. Cet élément associe dans une même solution la fonction d'appui et de seuil, garantissant une continuité esthétique sur la façade et simplifiant la logistique des chantiers. Grâce à l'intégration d'un isolant structurel, OPTI'THERMIC® réduit les ponts thermiques des appuis et seuils de 25 à 40 % selon les configurations de maçonnerie et d'isolation.

Les appuis et seuils constituent un point sensible de l'enveloppe du bâtiment et peuvent représenter plusieurs mètres carrés de parois non isolées dans une maison individuelle. Cette performance repose sur une géométrie optimisée associée à un talon isolant spécialement conçu pour s'adapter à toutes les solutions d'isolation comprises entre 80 et 180 mm. Le matériau utilisé est une mousse structurelle en PET 100 % recyclée et recyclable, certifiée ACERMI (n° 24/278/1647). Avec une conductivité thermique déclarée  $\lambda_D = 0,035 \text{ W/m}\cdot\text{K}$  et une densité de  $50 \text{ kg/m}^3$  pour les appuis et  $115 \text{ kg/m}^3$  pour les seuils, il présente une résistance à la compression au moins supérieure à 165 kPa et une parfaite stabilité mécanique et dimensionnelle dans le temps. Sa structure à cellules fermées limite la pénétration d'humidité et garantit la pérennité des performances d'isolation. Les simulations menées par le bureau indépendant Neotim confirment des coefficients  $\psi$  compris entre 0,021 et 0,029  $\text{W/m}\cdot\text{K}$  selon le type de mur support (bloc béton plein, bloc béton creux ou brique isolante). OPTI'THERMIC® permet ainsi d'atteindre une performance d'au moins  $0,045 \text{ W}/(\text{m}\cdot\text{K})$ , seuil associé au label BBC. Ces résultats se traduisent par un gain de température de surface jusqu'à  $+3,5 \text{ }^\circ\text{C}$ , qui limite les zones froides autour des ouvertures et améliore le confort en toute saison. En limitant les zones de condensation, l'appui-seuil contribue également à prévenir l'apparition de moisissures. À l'échelle d'un logement, cette réduction des déperditions représente un potentiel d'économie supérieur à 6 % sur la facture énergétique annuelle.

Allégé de 30 % par rapport aux standards, soit moins de 32 kg/ml, il réduit les risques tels que les Troubles Musculo-squelettiques sur les chantiers et diminue l'impact carbone lié au transport.

Avec l'intégration dans OPTI'THERMIC® d'un isolant, issu à 100 % de PET recyclé, WESER traduit concrètement sa stratégie environnementale. Celle-ci vise une réduction de 20 % des émissions de  $\text{CO}_2$  d'ici 2030, la substitution progressive des granulats naturels par des matériaux recyclés et le développement de solutions allégées à faible impact carbone. OPTI'THERMIC® illustre ainsi l'intégration de matériaux recyclés dans une solution constructive à haute performance. Cette mousse isolante combine une conductivité thermique  $\lambda_D = 0,035 \text{ W}/(\text{m}\cdot\text{K})$  avec une résistance mécanique élevée ( $>165 \text{ kPa}$  en compression). Sa structure à cellules fermées assure une excellente résistance à l'humidité et évite les risques de moisissure et de corrosion des menuiseries. En fin de vie, le talon isolant peut être séparé du béton afin de faciliter le tri sélectif et la valorisation des matériaux. Cet isolant se distingue également par son profil environnemental supérieur : son empreinte carbone est nettement inférieure à celle des mousses polymères traditionnelles (EPS, PUR, PIR, XPS) et il bénéficie d'une Déclaration Environnementale de Produit (DEP) certifiée par l'Institut Bauen und Umwelt (IBU), conforme aux normes ISO 14025 et EN 15804.

## CAMÉLÉON pour un habitat plus durable, plus inclusif et plus respectueux des ressources

Une deuxième innovation WESER nourrie par l'écoute du terrain en 2024 : CAMÉLÉON, un sous-appui/seuil personnalisable qui séduit par sa capacité à s'adapter à tous les projets. Il peut être habillé pour s'adapter à chaque architecture ou être conservé dans sa teinte blanc cassé pour un rendu épuré. Véritable « couteau suisse » des appuis du marché, pour la rénovation totale ou la construction neuve, et conforme aux DTU 20.1 et 36.5 après habillage, CAMÉLÉON répond aux exigences parasismiques et convient aux maisons à ossature bois. Enfin, il autorise la réalisation d'un plancher zéro absolu en supprimant le dénivelé entre la terrasse et la pièce de vie pour un confort au quotidien et une accessibilité pour tous.

CAMÉLÉON peut également être laissé brut, sans revêtement pour apporter une esthétique épurée et intemporelle. Gage de sobriété, ce choix s'inscrit dans une démarche sociétale forte portée par WESER : rendre l'aménagement de l'habitat accessible au plus grand nombre. En permettant de différer l'investissement lié aux finitions, cette solution offre une réelle souplesse budgétaire aux constructeurs et facilite l'acquisition d'une maison individuelle pour les primo-accédants. La sélection du parement peut ainsi être différée, en fonction de l'avancement du chantier ou des capacités d'investissement, sans remettre en cause la qualité ni la cohérence architecturale du projet.

Cette démarche responsable et évolutive entre pleinement dans la politique RSE de WESER qui vise à promouvoir un habitat plus durable, plus inclusif et plus respectueux des ressources.



Photo du haut : SAP28 (10) – Sous-Appui/Seuil CAMÉLÉON finition terre cuite  
Photo du bas : SAP28(2) – Sous-Appui/Seuil CAMÉLÉON finition carrelage



Le pilier Rocheval, de la préparation sur palette à la mise en situation

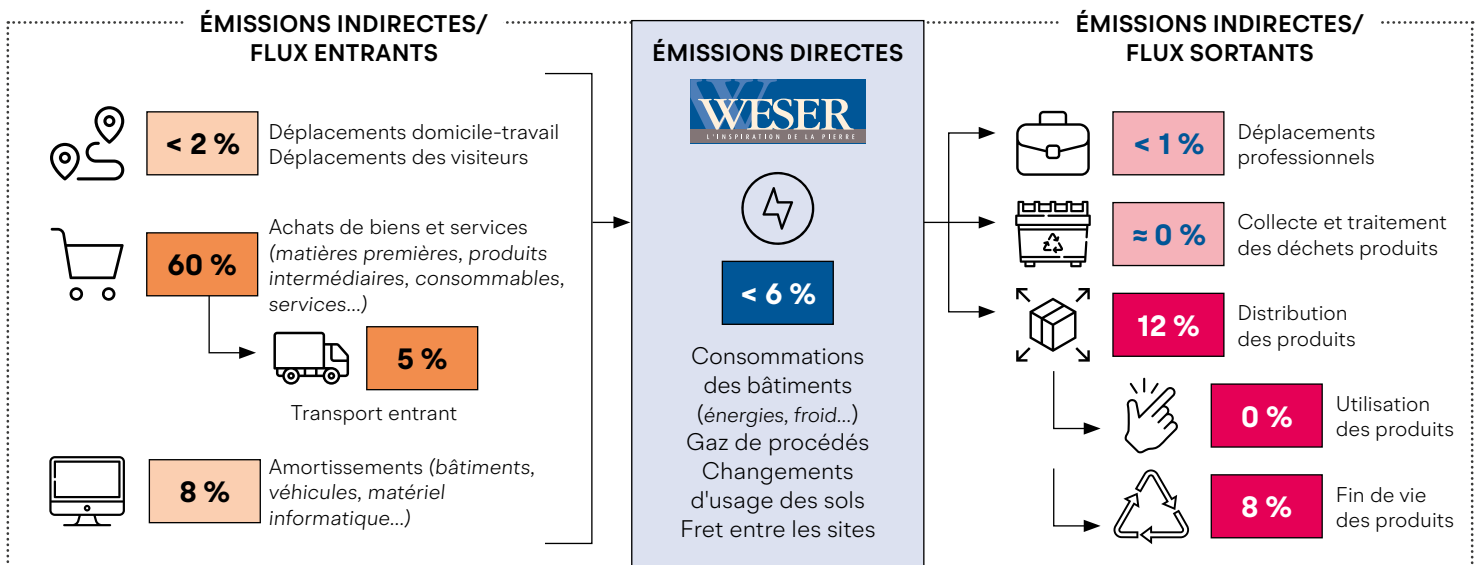
# 4.

NOS AXES STRATÉGIQUES

## Viser la performance opérationnelle

À partir de notre premier bilan de Gaz à Effet de Serre de 19,3 kT CO<sub>2</sub> eq en 2022 et face à l'enjeu climatique, WESER s'est engagée dans une démarche d'amélioration continue dans :

- la décarbonation de ses solutions ;
- la diminution de son empreinte carbone logistique amont et aval ;
- la poursuite de ses actions de sobriété énergétique ;
- l'encouragement à l'économie circulaire.



# Atteindre une réduction de 20 % de ses émissions de CO<sub>2</sub> d'ici 2030



Déchets fins de fabrication

## La décarbonation des formulations constitue un premier levier essentiel

WESER a entrepris l'évolution de la composition de ses pierres reconstituées grâce à l'utilisation de ciments et de liants à faible empreinte carbone, au recours à des carrières de proximité sélectionnées selon des critères environnementaux tels que la gestion de l'eau ou l'organisation des flux d'extraction et, à la substitution progressive de granulats naturels par des matériaux issus du recyclage. Ces recherches, encadrées par sept accords de confidentialité avec des partenaires, portent aussi bien sur l'introduction de nouveaux constituants que sur l'amélioration des formulations existantes. Elles sont complétées par un projet de recherche soutenu par l'ADEME sur la revalorisation des granulats recyclés, visant à limiter la consommation de ressources naturelles et à renforcer l'économie circulaire.

En parallèle, WESER modernise ses sites de production afin d'intégrer ces nouveaux constituants dans ses process industriels. Ces investissements se traduisent par des résultats tangibles :

- en 2023, les nouvelles formulations ont permis une économie de 398 tonnes de CO<sub>2</sub> ;
- en 2024, les actions ont entraîné une réduction supplémentaire de 3,3 % du bilan carbone, correspondant à 120 tonnes de CO<sub>2</sub> évitées sur le site d'Aquitaine et 519 tonnes sur celui de Mazières-de-Touraine (en rythme annuel) ;
- en 2025, la poursuite de ces optimisations ont permis à nouveau d'éviter 42,630 tonnes de CO<sub>2</sub> sur le site de Perrecy-les-Forges, soit encore 0,2 % de notre bilan CO<sub>2</sub>.



Zoom d'un béton

La diminution de la quantité de matière constitue un autre axe de développement. Avec OPTI'THERMIC®, dont le poids est réduit de 30 % par rapport à un appui standard, WESER substitue progressivement une offre existante par ce format allégé. Ce seul produit représente un potentiel de baisse de 424 tonnes de CO<sub>2</sub>, soit 2,2 % du bilan carbone de l'entreprise. Ce levier sera prochainement déployé sur d'autres gammes afin d'amplifier la dynamique enclenchée.

En 2025, il est apparu comme une évidence d'engager la réalisation de notre première **FDES individuelle**.

Cette démarche s'inscrit dans notre volonté de mieux mesurer et quantifier l'impact environnemental de nos produits tout au long de leur cycle de vie. Au-delà d'un simple exercice de conformité, l'élaboration de

cette FDES constitue un véritable outil d'aide à la décision et un levier de progrès dans notre démarche d'amélioration continue. Elle nous permet également de nous situer par rapport aux pratiques du marché et d'alimenter nos réflexions en matière d'écoconception et de performance environnementale.

# Logistique, un deuxième levier incontournable



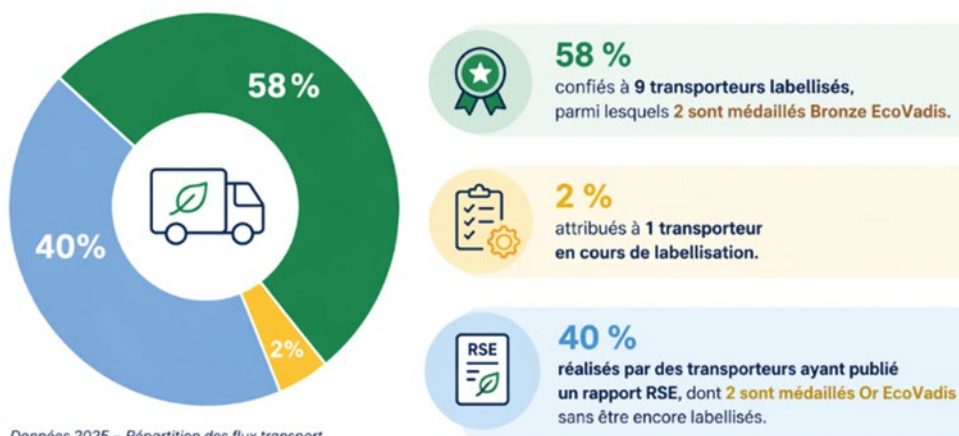
Chargement à l'usine de Mazières-de-Touraine

En 2024, 40 % de nos transporteurs étaient déjà engagés dans une démarche de labellisation, dont l'un distingué par une médaille de bronze EcoVadis. Par ailleurs, 6 % étaient en cours de labellisation et 53 % avaient publié un rapport RSE intégrant des objectifs de développement durable.

Nous avons poursuivi cette dynamique en nous appuyant sur les engagements de nos partenaires, ce qui nous a permis, en 2025, de répartir nos flux de la manière suivante :

## RÉPARTITION DE NOS FLUX EN 2025

selon l'engagement RSE de nos transporteurs



Données 2025 – Répartition des flux transport

Ces orientations traduisent notre volonté d'accompagner la décarbonation de nos flux au sein d'une chaîne de valeur collaborative, où chaque acteur contribue activement. Nous saluons à ce titre les initiatives et innovations portées par l'ensemble de nos partenaires.

Enfin, nous souhaitons mettre en lumière la Journée du transport durable organisée par EKLEO, qui illustre pleinement cette dynamique collective.

**Ticket BAPTÊME en camion ÉLECTRIQUE**

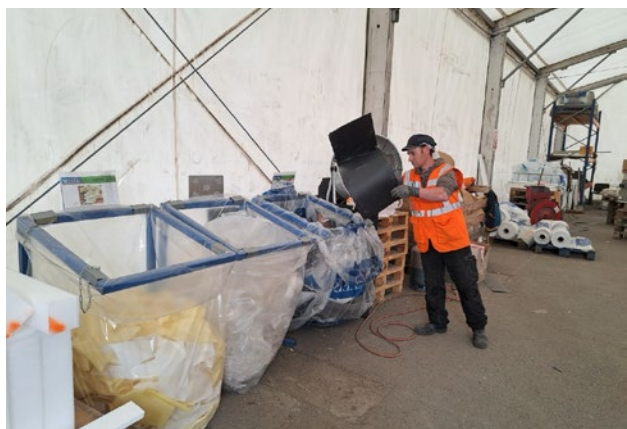
Networking RSE : Venez échanger autour du transport durable !  
 À l'occasion de notre événement Baptême des camions électriques, rejoignez-nous pour une session de **networking dédiée à la Responsabilité Sociétale des Entreprises (RSE)**.  
 Rencontrez des acteurs engagés, partagez vos bonnes pratiques, et découvrez comment EKLEO transforme ses engagements en actions concrètes.

DATE : 01 ET 02 JUILLET 2025

Inscription avec le 04/06 via le lien qui se trouve dans le mail

## Trier les déchets

Sur notre site de Mazières-de-Touraine, les actions engagées depuis 2023 portent pleinement leurs fruits. Les démarches d'amélioration continue se traduisent aujourd'hui par des résultats mesurables et particulièrement encourageants :



Tri des déchets à la préparation de commandes

- une nouvelle réduction de 40 % des déchets industriels banals (DIB) en 2025 par rapport à 2024, soit une baisse globale de 68 % depuis la mise en place des actions en 2023 ;
- le déploiement d'une benne PEGS en novembre 2024, avec déjà 9 tonnes collectées en 2025 ;
- la mise en place de bacs de récupération des déchets d'équipements électriques et électroniques (DEEE), avec une collecte de 110 kg en 2025.
- l'installation d'un composteur en 2024, régulièrement alimenté par notre sous-traitant « espace vert » devrait nous permettre de récupérer du compost.
- nous avons collecté deux fûts de 120 L de mégots depuis 2024 soit 25 kg !

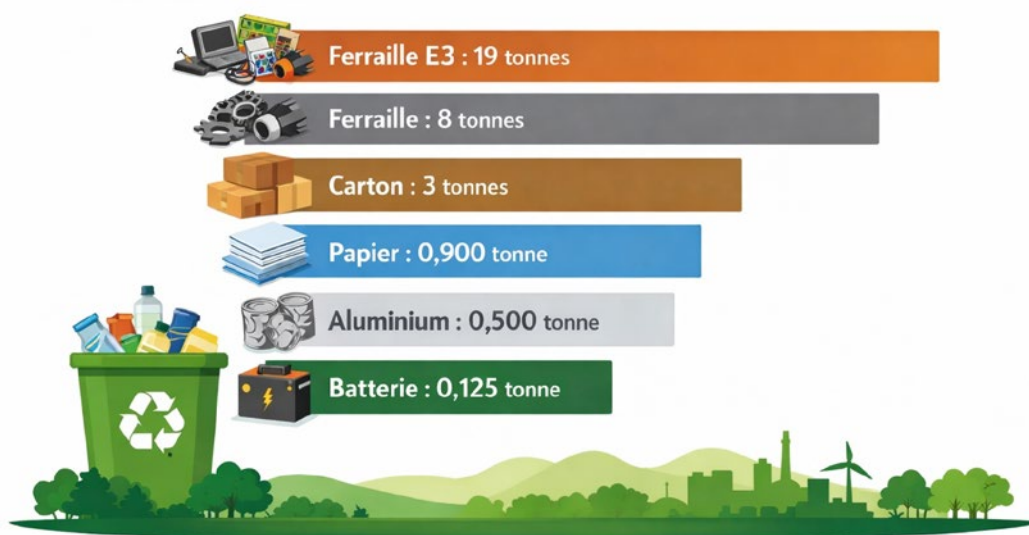
Ces résultats illustrent l'efficacité des actions engagées et confirment notre volonté d'inscrire durablement notre activité dans une démarche de réduction et de valorisation des déchets.

Le tri des déchets mis en place sur notre site industriel de Mazières-de-Touraine nous a permis d'optimiser significativement leur revalorisation, comme illustré dans le schéma ci-contre. Cette démarche génère un double bénéfice : un impact environnemental vertueux, en favorisant le recyclage et la valorisation des matières, ainsi qu'un gain économique tangible. Celui-ci se traduit à la fois par les revenus issus de la revalorisation et par la réduction des coûts liés au traitement des déchets industriels banals (DIB).

### Revalorisation des déchets en 2025

La démarche a été étendue à notre site de Bourgogne en 2025, notamment à travers la rencontre de nouveaux sous-traitants et l'analyse des opportunités de structuration des flux de déchets.

Dans cette dynamique, dès le second semestre 2026, plusieurs actions concrètes seront mises en œuvre : l'installation d'une benne dédiée au carton afin de réduire la part des déchets industriels banals (DIB), ainsi que la mise en place d'un bac spécifique pour les déchets d'équipements électriques et électroniques (DEEE).



## Déployer une politique d'achats responsables



En 2025, la rubrique « Achats responsables » est celle dans laquelle WESER a obtenu le meilleur score de 79/100 points lors de son évaluation EcoVadis. Cette performance repose sur plusieurs actions structurantes. Tout d'abord, nous avons poursuivi la cartographie de notre portefeuille fournisseurs afin de mieux comprendre leurs pratiques en matière de RSE, qu'ils soient labellisés ou non. Cette démarche s'est traduite par la réalisation de 8 audits fournisseurs en 2025, conduits sous forme d'entretiens et couvrant les thématiques suivantes : politique RSE, responsabilité sociale, éthique des affaires, responsabilité environnementale, ainsi que la protection des données personnelles et la sécurité des systèmes d'information. Par ailleurs, nous avons approfondi notre connaissance des carrières de sable de proximité avec lesquelles nous travaillons. Leur sélection repose notamment sur des critères environnementaux exigeants, tels que la gestion de l'eau dans leur process, la maîtrise des flux depuis l'extraction jusqu'au traitement, ainsi que la vérification de leurs plans d'exploitation. Ces initiatives ont permis d'atteindre un taux d'adhésion de 100 % des fournisseurs stratégiques à notre Code de conduite fournisseurs, avec 96 fournisseurs l'ayant formellement signé.

## Transition de notre flotte automobile

En parallèle, nous avons engagé la transition de notre flotte automobile vers des motorisations essence ou hybrides :



Borne électrique sur le parking de WESER à Mazières-de-Touraine



## Politique d'intégration de matières recyclées

Nous avons également renforcé notre politique d'intégration de matières recyclées dans nos achats, en développant leur utilisation dans de nombreux domaines : palettes, huiles de maintenance recyclées, housses de palettisation ou encore isolants pour notre appui seuil OPTI'THERMIC®.



Palette housée en sortie de fabrication

L'ensemble de ces initiatives contribue à ancrer durablement des pratiques d'achats responsables au sein de l'entreprise.

# Nos indicateurs de performance



	2021	2022	2023	2024	2025
<b>PERFORMANCE SOCIALE</b>					
TF1 (groupe 3 usines)	66,7	54,6	54,6	33,4	25,3
TF2 (groupe 3 usines)	75,4	60,7	64,8	40,1	25,3
Nombre de salariés (inscrits au 31/12)*	161	150	146	141	124
% de salariés alternants dans l'effectif*	3,11 %	2,67 %	3,42 %	3,6 %	0,8 %
Taux emploi travailleurs handicapés*	5,20 %	4,70 %	5,45 %	5,57 %	NC
Nombre de salariés formés*	90	116	117	140	98
% de réalisation entretiens annuels d'évaluation*	52 %	64 %	83 %	88 %	89 %

\*Mazières-de-Touraine, périmètre EcoVadis



	2021	2022	2023	2024	2025
<b>PERFORMANCE ÉTHIQUE</b>					
% de salariés ayant été formé à l'éthique/ la population cible	-	0 %	76 %	76 %	76 %
% de salariés ayant signé le guide de corruption/ la population cible	-	0 %	0 %	0 %	0 %
Nombre de salariés ayant connaissance de la procédure d'alerte	-	NC	100 %	100 %	100 %
Nombre de fois où la procédure d'alerte est utilisée	0	NC	0	0	0
Nombre d'incidents liés à la sécurité de l'information	0	NC	0	0	0
Taux de fournisseurs stratégiques ayant signé/ adhéré le code de conduite des fournisseurs	0 %	0 %	95 %	-	100 %



	2021	2022	2023	2024	2025
<b>PERFORMANCE ENVIRONNEMENTALE</b>					
Émissions de gaz à effet de serre en tCO <sub>2</sub> eq – Scopes 1, 2 et 3	-	19 300	-	-	-
Consommations énergétiques totale (électricité/gaz/FOD)	-	2 452 972	2 155 078	2 113 309	2 032 521
Consommations totale eau (m <sup>3</sup> )	2 023	2 439	2 147	1 558	1 110
Tonnage de déchets bétons (bennes de rebuts) (t)	1 223	na	2 027	1 935	1 426



1 route de Cléré  
37130 Mazières-de-Touraine – France  
Tél. : +33 (0)2 47 96 23 23



[www.weser.fr](http://www.weser.fr)

