

Conseils de pose



Parements Muraux

***La qualité jusque dans le
moindre détail***

LES PAREMENTS MURAUX DÉCORENT ET
PERSONNALISENT VOS ESPACES **INTÉRIEURS ET EXTÉRIEURS**,
POUR CRÉER UNE **AMBIANCE NATURELLE,**
MODERNE OU TRADITIONNELLE.

UNE SOLUTION **SIMPLE, ÉCOLOGIQUE ET ÉCONOMIQUE**
POUR TRANSFORMER VOTRE MAISON OU VOTRE CLÔTURE
AVEC L'AUTHENTICITÉ DE LA PIERRE.

RECOMMANDATIONS

Pour déterminer la quantité nécessaire de pierres reconstituées WESER deux solutions possibles :

Soit, vous utilisez le calculateur de parements WESER disponible sur notre site, cela vous permettra d'obtenir un quantitatif :

- Nombre de cartons de parements à commander pour la superficie de mur à travailler, avec une majoration de 5% pour les pertes et les découpes,
- Nombre de sacs de colle et joint,
- Nombre de bidons de protection.

Soit vous commencez par mesurer la hauteur et la largeur, afin de calculer la surface totale à couvrir ;

Ensuite vous mesurez les angles des murs en mètres linéaires (portes et fenêtres incluses, si elles sont couvertes de pierres), pour déterminer la quantité des angles nécessaire ;

Soustrayez de la surface totale les ouvertures (portes, fenêtres) et la surface couverte par des angles, sachant que 1 mètre linéaire d'angle couvre approximativement 0,25-0,30 m².

Le support doit être sain, lisse et propre, mécaniquement résistant et soigneusement dépoussiéré. Il est de la responsabilité du poseur de s'assurer de la compatibilité du poids du parement sélectionné avec la structure du support et de la colle utilisée.

PRÉPARATION DU SUPPORT

Supports Rigides (Placoplatre, contreplaqué, panneaux bois, bois)

Couvrez tout support de bois d'une protection anti-humidité en vous assurant d'obtenir une parfaite étanchéité. Posez un treillis métallique galvanisé ou en fibre de verre, en utilisant des fixations métalliques galvanisées espacées de 15 cm à la verticale et 40 cm à l'horizontal. Couvrez le treillis avec une première couche de mortier de 2,5 cm de mortier et laissez sécher.

Briques, Béton, Surfaces Maçonnées propres (non-traitées, non-peintes, non-jointées)

Dans le cas de murs banchés, il faudra dégraisser les murs avant la mise en oeuvre de la colle.

Le mur ne doit pas ressuer l'humidité. L'application d'un primaire d'accrochage est souhaitable dans le cas d'un support poreux. Le délai d'attente après la réalisation du gros oeuvre avant la mise en oeuvre du parement est de 2 mois pour un béton banché.

Panneaux Métalliques

La préparation est identique comme pour les supports rigides, sauf que la trame métallique doit être posée en utilisant des vis autoporteuses d'une longueur minimale de 13mm et une tête de 10mm

Briques peintes ou jointées, Béton ou Autres Surfaces Maçonnées lissées

Ces supports peuvent être préparés de deux manières :

- Nettoyer le support avec un jet de sable ou d'eau sous pression, afin de lui donner son aspect et sa texture d'origine.
- Appliquez un treillis métallique ou en fibre de verre en utilisant des fixations galvanisées. Couvrez le treillis avec une première couche de mortier de 2,5 cm de mortier et laissez sécher pendant 24 à 48 heures.

Supports Panneaux isolants thermiques

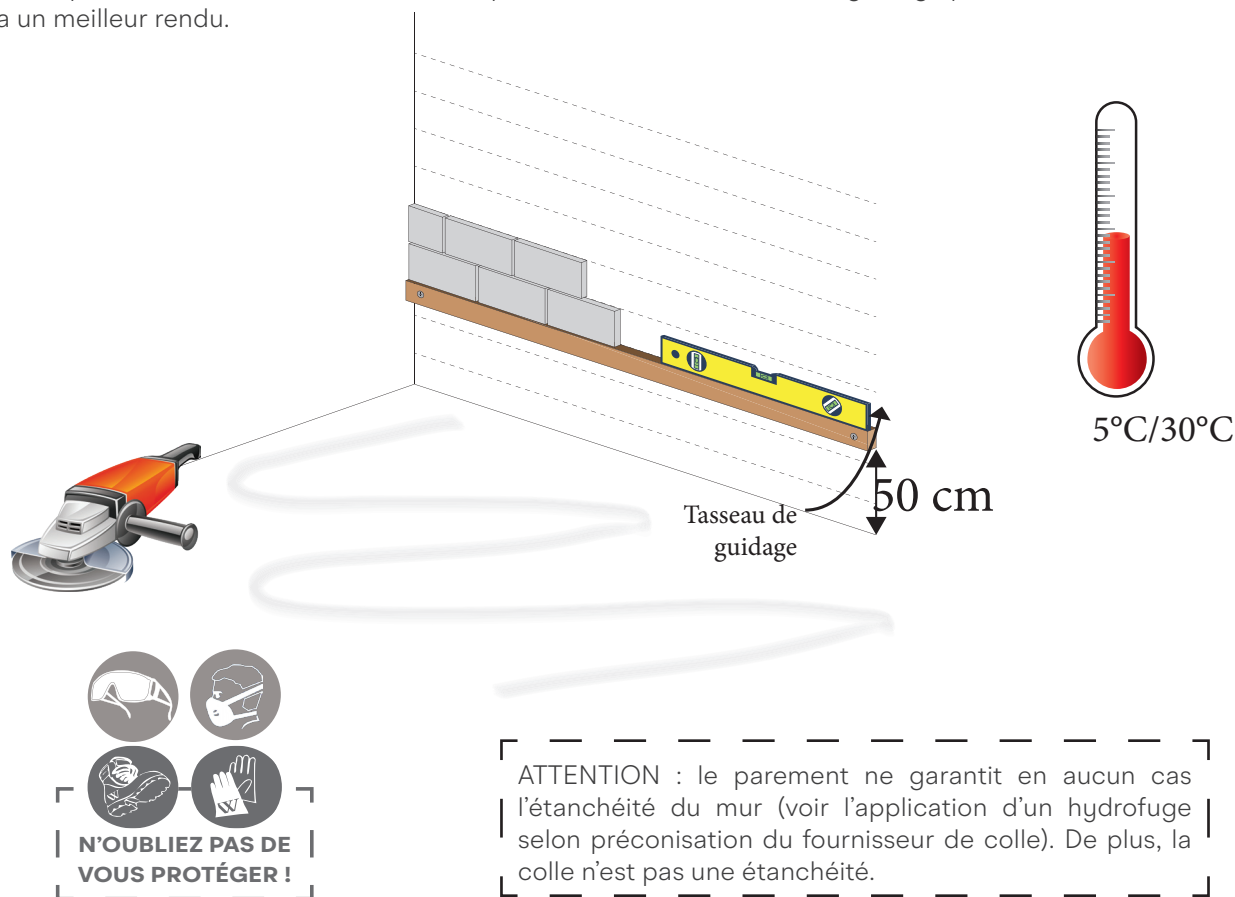
Appliquer une première couche de colle. Posez un treillis en fibre de verre, les ancrages et la seconde couche de colle laissez sécher entre 3 et 7 jours selon les conditions climatiques Appliquer un primaire d'accrochage.

Conseils de pose – Parements Muraux

PRÉPARATION DE LA POSE

Dans le cas d'une pose de parement derrière une source de chaleur, le DTU 24.1 P1/A1 relatif à l'installation des poêles à bois définit les distances minimum de sécurité à respecter :

- Entre le poêle et le mur (dans le cas d'une sortie par le haut du poêle) : distance d'éloignement = 3 fois le \varnothing du conduit de raccordement. Soit par exemple, avec un conduit de \varnothing 20 cm, la distance entre l'arrière du poêle et le mur devra être d'au moins 60 cm. Pour les conduits < 12,5 cm le minimum est de 37,5 cm
- Entre le conduit d'évacuation et le mur (dans le cas d'une sortie arrière) : distance d'éloignement = 3 fois le \varnothing du conduit de raccordement. Même exemple que ci-dessus. Si le conduit est en double isolation, la distance sera réduite à 1,5 fois le \varnothing du conduit d'évacuation.
- Mélanger les plaquettes d'un même carton pour bien répartir les différents nuancages, voire les plaquettes provenant de plusieurs cartons afin d'obtenir un résultat plus homogène.
- La pose des parements doit se faire par temps sec, avec une température comprise entre 5°C et 30°C. Il peut être nécessaire d'humidifier le mur et les plaquettes préalablement en période chaude.
- La pose des parements débutera à 50cm du sol par un tracé ou un tasseau de guidage parfaitement horizontal qui garantira un meilleur rendu.

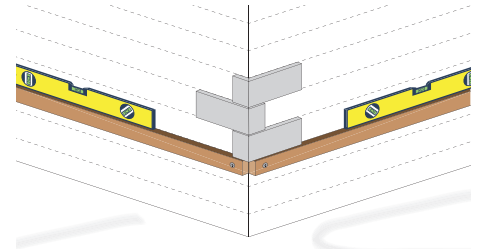


LE COLLAGE

Utiliser une colle C2S1EXT. Pour des chantiers de façade avoir une colle renforcée spéciale façade (associée à une trame d'armature éventuellement). Laisser le fournisseur de colle préconiser le type de colle en fonction du parement, du support et de la hauteur de pose. Respecter la notice pour la préparation de la colle ainsi que le temps d'ouverture de celle-ci (temps d'utilisation de la colle préparée).

Conseils de pose – Parements Muraux

1. Il est conseillé de commencer la pose par l'angle extérieur le plus visible.



2. **Les parements devront être posés en double encollage.**

Il faut appliquer la colle en diagonale sur le support, sur zones de 0.5 m², à l'aide d'une spatule à dents larges entre 6 et 10 mm selon la taille de la plaquette (6 mm Interfix, 8 mm Granulit, 10 mm Alverstone).

Avant d'enduire de colle le dos des plaquettes, il est recommandé de les mouiller, afin d'éviter que les pierres n'absorbent l'eau présente dans la colle. Puis appliquer une couche uniforme de 1 à 2 mm de mortier colle.



3. Pour un rendu plus naturel, veiller à ne pas aligner les joints verticaux.



4. Appliquer fortement la plaquette encollée sur le support afin d'assurer le transfert sur la surface intégrale de la plaquette. Utilisez un maillet en caoutchouc pour ne pas l'abimer.

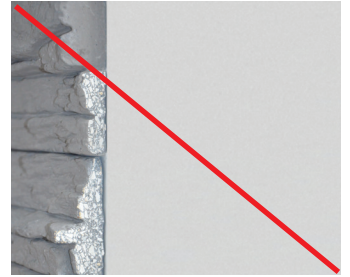


5. Lors de la coupe, afin de protéger les plaquettes d'éventuels éclats, ne pas hésiter à utiliser du ruban de masquage (papier adhésif) sur la partie à découper. Celui-ci permettra aussi de dessiner au mieux la coupe à réaliser.



Conseils de pose – Parements Muraux

6. Certaines plaquettes devront être coupées. Pour une finition parfaite, placer la partie découpée à l'intérieur du mur.



7. Pour les parements nécessitant un joint, de petites entretoises peuvent être utilisées là où c'est nécessaire afin de conserver les mêmes espaces entre les pierres.



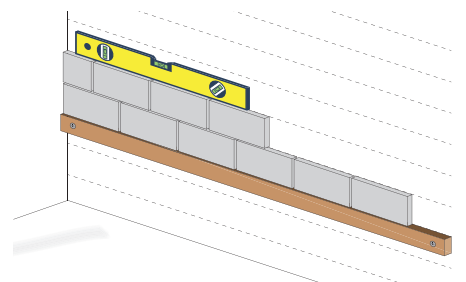
8. Si certains espaces sont vides, les remplir avec des pierres en les coupant à la mesure requise. Pour certaines plaquettes à effet rustique, il est possible de couper les angles sciés afin de conserver ce cachet de l'ancien à l'aide d'une tenaille.



9. Nettoyer le contour de la plaquette tout juste posée de tout excès de mortier à l'aide d'une truelle et d'un chiffon propre afin de laisser le moins d'espace possible entre les plaquettes (valable que sur une pose sans joint).



10. Vérifier régulièrement l'alignement horizontal des plaquettes et leur bon espacement. Ceci conditionne le résultat esthétique final.



LES JOINTS

- Après une attente de 24h suite à la pose des parements, réaliser les joints entre les plaquettes. Pour cela, préparer le mortier à joint avec une consistance suffisamment fluide pour être appliqué en fond de joint avec une poche plastique, mais assez ferme pour ne pas couler. Mesurer les proportions de poudre et d'eau pour toujours conserver la même consistance.



- Lorsque le joint a commencé à durcir, le serrer avec un fer à joint ou simplement avec le manche en bois d'un pinceau. Ne pas toucher les joints tant qu'ils sont frais et qu'ils n'ont pas suffisamment durci. Si le parement est taché par le mortier, nettoyez-le délicatement avec une éponge imbibée d'eau.



- Éliminez le mortier excédentaire à l'aide d'une brosse dure avant qu'il ne soit complètement sec. Cette opération évite que le joint ne soit trop lisse et lui donne un aspect plus rustique.



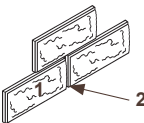
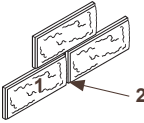
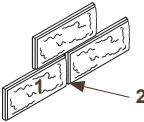
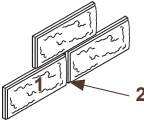
Pour la gamme Interfix, le remplissage des joints n'est pas nécessaire : il suffit de lisser la colle à l'aide d'un pinceau

RECOMMANDATIONS

Nos produits en pierre reconstituée sont fabriqués à partir de granulats naturels qui peuvent, comme la pierre, présenter de légères variations de teinte en fonction des approvisionnements. L'examen de la teinte doit toujours être effectué sur **produit sec**.

Par ailleurs, il est recommandé de vérifier l'état des produits **avant la pose** car toute réclamation doit être faite avant leur mise en oeuvre. Dans tous les cas, la garantie se limite au remplacement des produits reconnus défectueux, à l'exclusion de frais de pose ou de dépose.

UTILISATION DES MORTIER-COLLES ET JOINTS

Produits	Opération	Mode d'encollage ou de réalisation des joints	Epaisseur	Mortier recommandé et consommation : Weser
Parements sans joint				
Murok Atlas, Strato, Arkansas	1 Collage	Appliquer et étaler la colle en diagonale à l'aide d'une spatule à dents	10 mm	6 kg / m ²
Alverstone	1 Collage		10 mm	8 kg / m ²
Parements avec joints				
Sierra 	1 Collage	Appliquer et étaler la colle en diagonale à l'aide d'une spatule à dents	10 mm	6 kg / m ²
	2 Jointoiement	Finir et lisser au fer à joint plat	10 mm	3,6 kg / m ²
Granulit 20-30 	1 Collage	Appliquer et étaler la colle en diagonale à l'aide d'une spatule à dents	8 mm	4 kg / m ²
	2 Jointoiement	Finir et lisser au fer à joint plat	10 mm	2,5 kg / m ²
Granulit 50 	1 Collage	Appliquer et étaler la colle en diagonale à l'aide d'une spatule à dents	6 mm	4 kg / m ²
	2 Jointoiement	Finir et lisser au fer à joint plat	10 mm	3,5 kg / m ²
Interfix 	1 Collage	Appliquer et étaler la colle en diagonale à l'aide d'une spatule à dents	6 mm	4 kg / m ²
	2 Jointoiement	Finir et lisser au fer à joint plat	10 mm	4 kg / m ²

Conseils de pose – Parements Muraux

PROTECTION

WESER-PRO TRA : Protecteur de la pierre reconstituée.

Après la réalisation des parements et lorsque ces derniers sont secs, **il est impératif d'appliquer sur l'ensemble de l'ouvrage un produit de protection : WESER-PRO TRA.** Il diminue très fortement la pénétration de l'eau dans les produits et par conséquent, l'apparition d'efflorescences. Ainsi, il limite le développement des micro-organismes, l'incrustation des salissures et facilite le nettoyage des surfaces.

- Ne pas appliquer Weser-Pro TRA par temps de pluie, car le produit serait entraîné par le ruissellement, et en dessous de 10°C.
- Appliquer Weser-Pro TRA en une couche à la brosse, au pinceau ou au pulvérisateur.
- Éviter d'appliquer une quantité trop importante et veiller à ce que l'application soit régulière.

Lire attentivement l'étiquette sur le bidon.



Conditionnement : Bidon de 5 litres.



ENTRETIEN

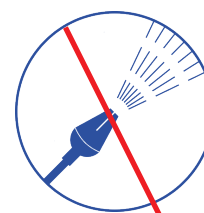
Tout comme la pierre naturelle, les parements en pierre reconstituée doivent être régulièrement nettoyés et entretenus si l'on veut conserver leur aspect d'origine. Fabriqués à partir de matériaux naturels, il est normal qu'ils se patinent avec le temps.

Ne jamais utiliser un nettoyeur haute pression qui agresse la surface du parement.

WESER-NET EF : Nettoyeur d'efflorescences.

De rares apparitions de traces ou d'auréoles blanchâtres à la surface des produits est un phénomène naturel et techniquement inévitable que l'on peut rencontrer, dans certaines conditions de séchage, sur tout produit à base de ciment. Ces efflorescences n'altèrent en rien la qualité du produit et s'atténuent avec le temps. Pour réduire ces efflorescences, Weser propose le Weser NET Anti-Efflorescence (WNEF). Ce produit dissout les efflorescences.

- Diluer 1 volume de Weser-Net EF avec 2 à 4 volumes d'eau selon les cas.
- **Toujours introduire le produit dans l'eau et pas l'inverse.**
- Température d'application : entre 8 et 25°C
- Appliquer uniformément à la brosse ou au pinceau sur la surface à traiter en prenant soin de ne laisser aucune partie à découvert (ne pas pulvériser).
- Laisser agir 30 secondes à 2 minutes et rincer abondamment au jet d'eau jusqu'à disparition complète de la mousse.
- Ne pas laisser le produit sécher. Garder la surface mouillée jusqu'au rinçage complet pour éviter de voir apparaître de nouvelles efflorescences.
- En cas d'efflorescences importantes, appliquer le produit à une concentration plus élevée.
- Toute trace de produit doit être éliminée par rinçage
- Réaliser un essai sur une surface limitée avant de traiter l'ensemble de l'ouvrage.



Conditionnement : Bidon de 5 litres.

Lire attentivement l'étiquette sur le bidon.



N'OUBLIEZ PAS DE VOUS PROTÉGER !